

Nos activités en 2019



Nos revendications

Code de la route

Clarification des critères et réalisation des premières «rues cyclables» et feux vélos clignotants permettant aux cycles de continuer leur chemins à certains carrefours, mesures présentées en 2018 lors de la mise à jour du Code de la route.



Nos revendications

Avenue de la Liberté, Viaduc et Avenue de la Gare

Dans l'avenue de la Liberté, la LVI revendique une connexion adéquate, en site propre, bidirectionnelle, du Pont Adolphe vers la gare centrale, dans les plus brefs délais.

Pour le Viaduc, une piste cyclable bidirectionnelle séparée en remplacement de la piste existante.

Une connexion adéquate bidirectionnelle dans l'avenue de la Gare entre la gare centrale et le Viaduc doit être mise en place.



Nos revendications

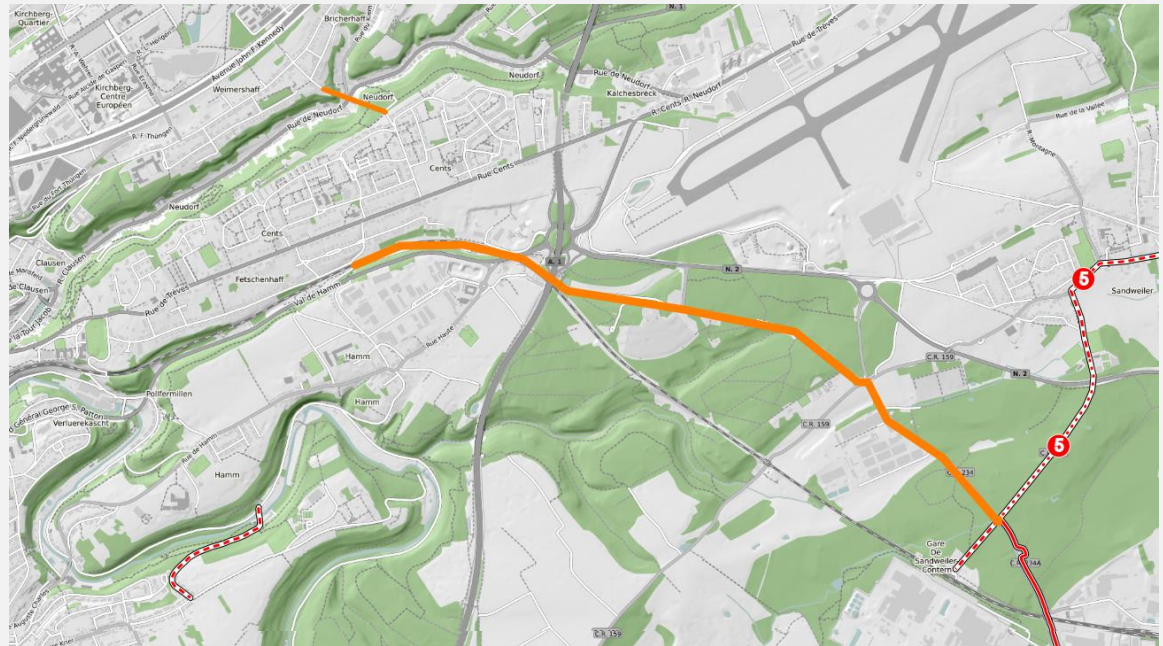
Pont Cents - Kirchberg avec ascenseur vers Neudorf et PC27

Ce pont, en discussion depuis 2007, fait partie intégrante du «Concept Vélo» de la Ville de Luxembourg. La LVI insiste sur la réalisation de cette connexion importante pour le réseau cyclable de la ville.

Relier le quartier résidentiel Cents, comptant plus de 5.000 habitants, et le quartier Kirchberg, offrant emplois et commerces, aura certainement une incidence sur le trafic motorisé inter-quartiers.

La LVI continue de soulever le sujet lors des entrevues avec la VdL et insiste que ce maillon important soit réalisé dans les meilleurs délais.

La réalisation de ce pont favorisera en plus l'axe **Contern – Sandweiler – Cents – Kirchberg – Centre-Ville (PC27)**, itinéraire cyclable prioritaire afin de relier l'est du pays à la capitale.



Nos revendications

Plateau Kirchberg

Un réseau cyclable cohérent, en site propre et non pas au détriment des piétons
Sur le boulevard Adenauer, une liaison directe sur tout le trajet (!passage devant BEI!)



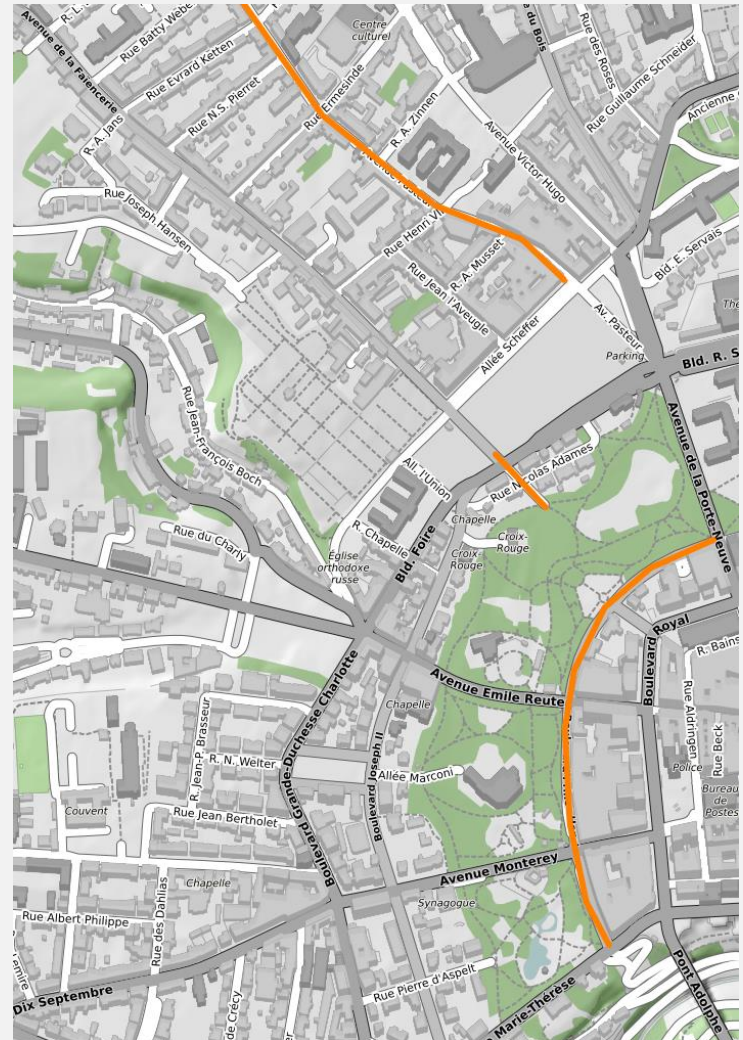
Nos revendications

Connexion entre le Limpertsberg et le centre-ville

Création d'un axe cyclable principal sécurisé au Limpertsberg (av. Pasteur?)

Création d'un accès direct de l'avenue de la Faïencerie vers le parc municipal

Création d'un axe bidirectionnel réservé aux cycles sur le Bd Prince Henri comme alternative à la circulation à travers le parc municipal



Nos revendications

Liaison PC1 - PC15

Réduction du trafic dans la rue Raspert (PC1)

Connexion sécurisée entre Dommeldange et Walferdange (PC1, PC15)

Réalisation du projet N7: apaisement du trafic et amélioration de la cyclabilité dans la vallée de l'Alzette

Iwwerbléck nei N7



Nos revendications

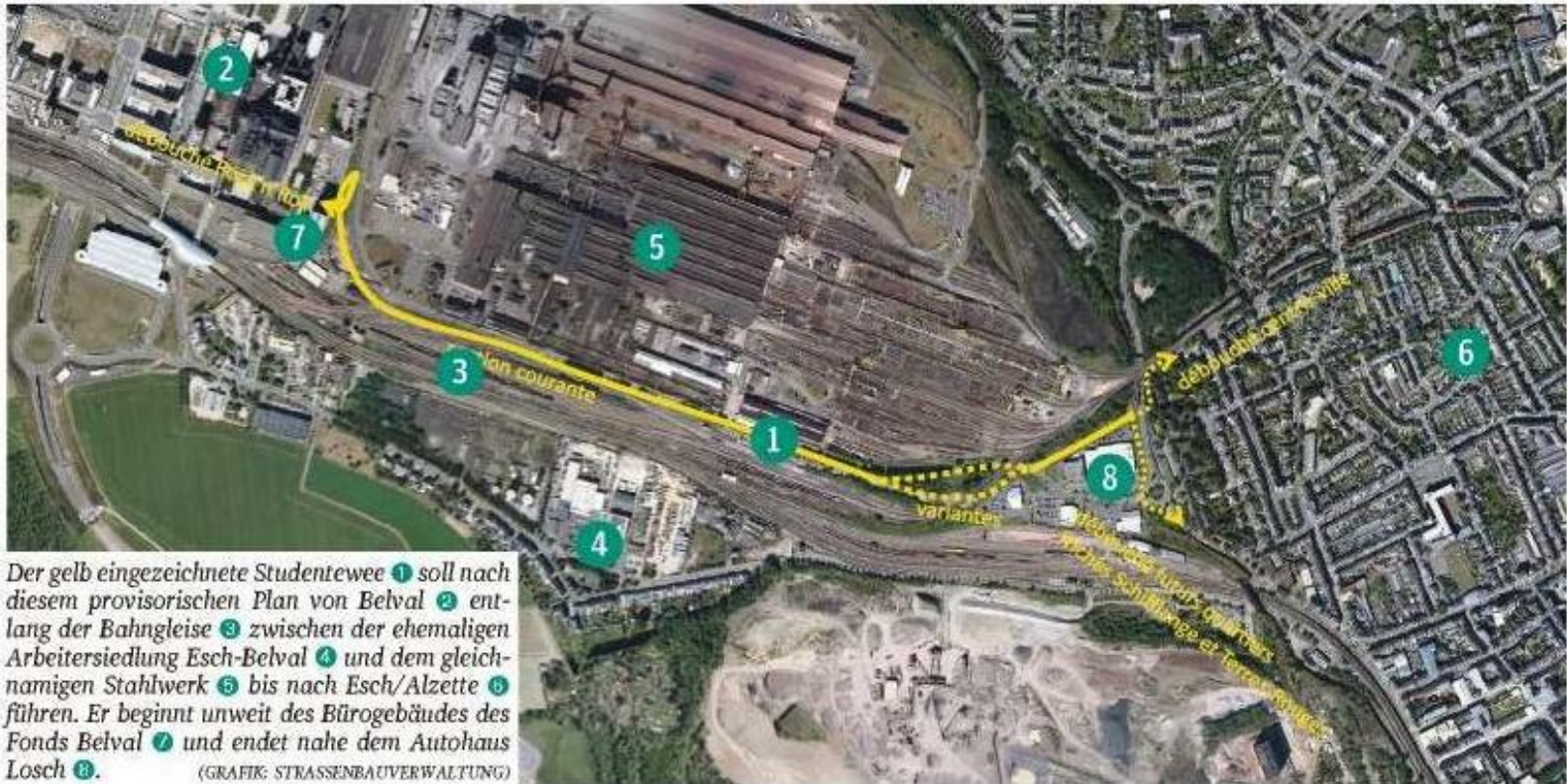
Liaison Luxembourg-Ville - PC13 (EuroVelo 5)

Liaison du pôle d'échange Place de l'Étoile à la PC1 et PC13 par une piste sécurisée.



Nos revendications

Liaison entre Esch-sur-Alzette et Belval



Luxemburger Wort, 20.11.2018

Während die Universität seit nunmehr drei Jahren in Belval ist, lässt der sogenannte Studentenweg Richtung Escher Zentrum weiter auf sich warten.

Luxemburger Wort, 03.08.2018

Alle wollen ihn. Die Studenten in Belval, die Geschäftsleute in Esch und die Politik sowieso.

Nos revendications

Réseau cyclable national

Réalisation conséquente du réseau cyclable national et de sa signalisation

→ mise à disposition des moyens budgétaires et humains nécessaires



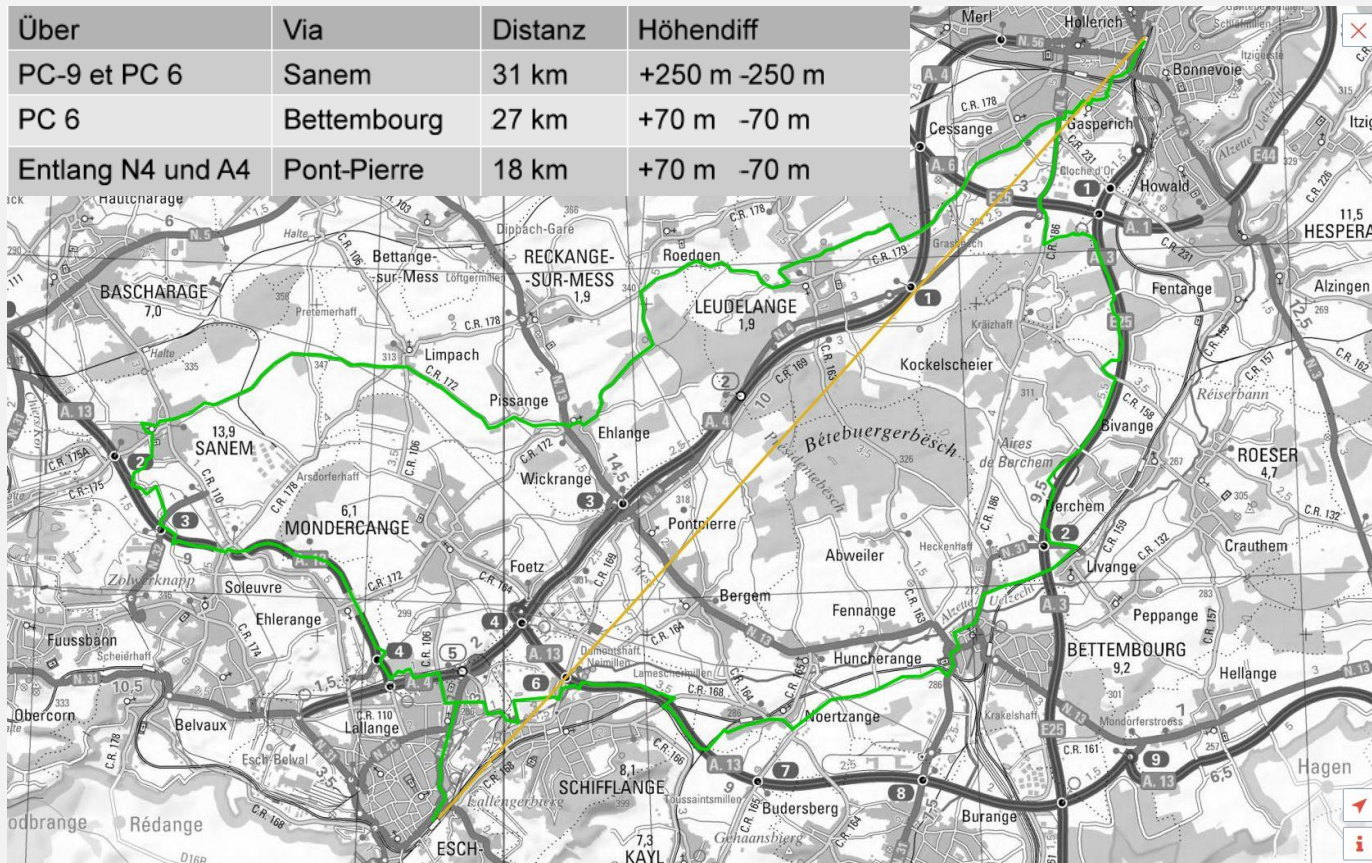
Nos revendications

Réseau cyclable national

Outre les exemples précédents de liaisons pour le **trafic cycliste quotidien**, nous revendiquons une réalisation prioritaire des PC express:

PC103: Luxembourg – Bettembourg

PC104: Hollerich – Esch-sur-Alzette



Nos revendications

Réseau cyclable national

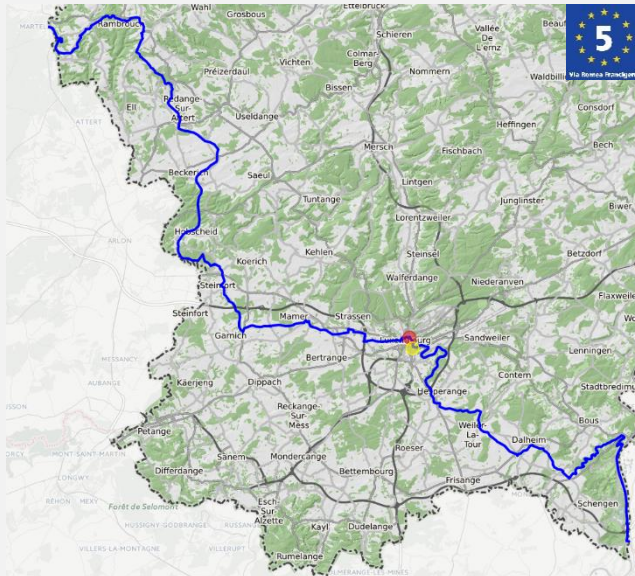
Pour répondre au succès croissant que connaît le **tourisme à vélo**, les connexions vers les réseaux cyclables des pays limitrophes, notamment la Vennbahn, le RAVeL et l'EuroVelo 5, sont aussi d'une importance primordiale.

PC21: divers tronçons entre Kautenbach-Gare et Troisvierges – Vennbahn

PC6: tronçon Frisange – Schengen – EuroVelo 5

PC11: tronçon Hesperange – Aspelt – EuroVelo 5

PC17: tronçon Rambrouch – Koetschette – EuroVelo 5



Nos revendications

Cyclotourisme

L'extension du système de **location de vélos «RentaBike»**, existant déjà dans les régions Ardennes, Mullerthal et Moselle, au territoire entier du Grand-Duché.

La mise en place d'un service de **transport de bagages** pour randonneurs et cyclistes à travers tout le pays.

L'incitation à l'investissement dans le secteur hôtelier surtout dans la région de l'ouest du pays.

En parallèle à tous les efforts pour compléter l'infrastructure et l'offre de services y relatifs, il importe de développer une **stratégie de marketing «Vëloland Lëtzebuerg»** pour présenter le Grand-Duché comme destination de premier ordre pour le tourisme à vélo.

LET'S MAKE IT HAPPEN !



Nos revendications

Centre du Cycle

Un centre **convivial** et **animé**

VéloParc a pour vocation la promotion de l'usage du vélo dans la vie quotidienne, la documentation de l'histoire de la bicyclette, l'insertion du vélo dans les réseaux de mobilité, le soutien des collectionneurs, la promotion du tourisme cycliste, l'information, la culture et la pédagogie relatifs au vélo. **VéloParc** s'adresse également aux plus jeunes.

Exposition permanente

- Musée du Cycle de Weyler - Philippe Tibesar
- Collection Henri Bressler
- Autres collections

Atelier, location

- Atelier de réparation de vélos, location de vélos

Bibliothèque, point de vente

- Bibliothèque, videothèque, point de vente d'occasions, de pièces, de livres

Information

- Point d'information (sur les réseaux de mobilité douce, sur le tourisme, sur l'interaction avec les transports en commun, parc sécurité routière, horaires, etc.)

Associations

- Siège de l'asbl Le Centre du Cycle Luxembourg
- Siège de l'asbl Lëtzebuerger Vëlos-Initiativ

Autres espaces

- Salle de conférences avec possibilité de projections de films
- Espaces extérieurs/intérieur pour manifestations
- Bureau et stockage



Manifestations et activités

- Expositions temporaires, p.ex. la bicyclette dans l'art, la littérature, la mécanique du vélo, etc.
- Workshops
- Conférences, projections de films

Activités didactiques

- Apprendre à rouler à vélo
- Apprendre le code de la route
- Comment réparer son vélo

Animations

- Cirque et monocycle
- Bourses pour collectionneurs
- Visite de la ville à vélo
- Rassemblement de vélos historiques et sorties

En 2016, le CCL (Centre du Cycle, Luxembourg asbl) cède l'idée du centre du cycle à la LVI qui s'engage désormais pour la réalisation de celui-ci auprès des administrations.

Nos collaborations 2019

Depuis février 2011, le **label «bed+bike»** existe au Luxembourg.

Fin 2018, **93 établissements** portent le label «bed+bike», décerné par le ministère de l'Economie, Direction générale du tourisme.

La LVI est coordinatrice de ce projet.

Avec le soutien du ministère de l'Economie, la LVI éditera un annuaire des établissements labellisés et continuera à gérer le site www.bedandbike.lu.



Grand-Duché de Luxembourg

bed+bike

Bed+Bike Luxemburg

Un label de qualité pour les établissements accueillant les cyclotouristes

Être gagnant en accueillant les cyclotouristes

A partir de 2011, le label « bed+bike » sera introduit au Luxembourg. Ce label protégé de l'ADFC (Allgemeiner Deutscher Fahrrad-Club) connaît depuis plusieurs années un vrai succès en Allemagne. À l'initiative du ministère du Tourisme et en collaboration avec la LVI (Lëtzebuurger Velos-Initiativ), le label « bed+bike » arrive au Grand-Duché.

www.bedandbike.lu

Nos collaborations 2019

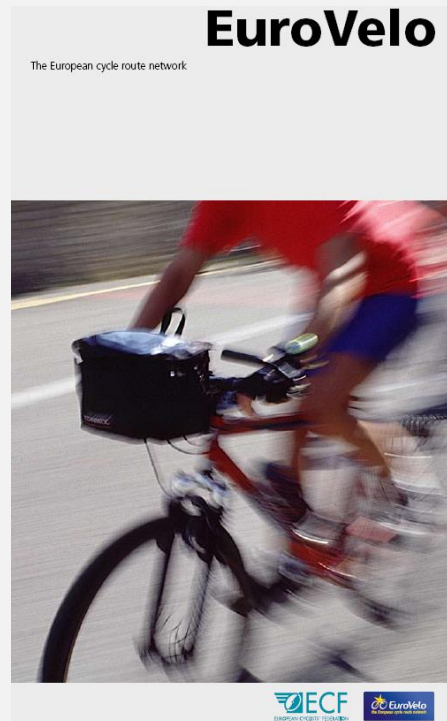
EuroVelo is a project of the European Cyclists' Federation (ECF) to develop a network of **high-quality cycling routes linking all countries in Europe**. It can be used by long-distance cycle tourists, as well as by local people making daily journeys.



www.eurovelo.org



Cofinancé par le programme
COSME
de l'Union européenne



Depuis décembre 2011, la LVI est «**EuroVelo Coordinator**» national auprès de la Fédération Européenne des Cyclistes (ECF), pour **l'EuroVelo 5**, sur son trajet à travers le Grand-Duché.

Nos randonnées 2019

28 mai - 2 juin	Die Hiwwel von Rheinhessen (L, D)
30 mai	Mam Vëlo op d'Gouschtenger « Bounefest » (L)
8 juin	Fritures-Tour (L)
11 - 16 juin	Mam Vëlo vun Innsbruck op Passau (AT, D)
16 juin	Tour Ëlwen-Kautebaach via RAVeL (L)
21 - 23 juin	UHT « En Tour laanscht d'Grenzen » (L)
27 - 28 juillet	Von Luxemburg-Stadt nach Bollendorf (L, D)
3 - 7 août	La Meuse à vélo / Verdun – Liège (B)
25 août - 1 septembre	Radreise Rur-Maas-Ourthe (NL, D?)
5 - 8 septembre	Tour DeLuxe (L, D)
7 septembre	Saar - Lor - Lux (L, D)
8 - 15 septembre	Du Rhône à la Haute-Provence (F)
5 - 12 octobre	Bourgogne - « Marier les plaisirs » (F)

Dépliants en salle et édition en pdf sur notre site:
www.velo.lu

Nos rendez-vous 2019

- 2 - 3 février Fiets- en Wandelbeurs, Ghent (B)
- 1 - 3 mars Fiets- en Wandelbeurs, Utrecht (NL)
- 9 mars Vëlorepairatur-Atelier
- 11 mars Info- an Diskussiounsowend « La LVI - ça fonctionne comment? »
- 17 mars ADFC Radreisemesse, Bonn (D)
- 18 mars Infoversammlung « Code de la Route », Steinsel
- 25 - 30 mars Vélo-école pour adultes, Bettembourg
- 27 mars Infoversammlung « Code de la Route », Bettembourg
- 1 - 11 avril Vélo-école pour adultes, Luxembourg
- 8 - 12 avril Vélo-école pour enfants, Luxembourg
- 19 mai Vëlosdag am Kanton Cliärref
- 26 mai Mam Vëlo am Wëlle Westen
- 15 mai - 31 juillet Mam Vëlo op d'Schaff oder an d'Schoul
- 29 juillet - 2 août Vélo-école pour enfants, Luxembourg
- 29 juillet - 8 août Vélo-école pour adultes, Luxembourg
- 14 juillet Alles op de Vëlo, Mamer - Mersch
- 16 - 22 septembre European Mobility Week
- 17 septembre Mam Vëlo vu Miersch an d'Stad
- 7 novembre Campagne éclairage « Es werde Licht! »

Nos projets 2019

Luxembourg by Cycle

La publication d'une **édition à l'échelle de 1:50.000** prévue pour l'année 2018 ayant été retardée, la LVI a relancé ce projet en fin d'année et publiera la carte en **mars 2019**, tenant ainsi mieux compte des nombreux développements de pistes cyclables communales et nationales récents et de la densification des réseaux cyclables correspondants.



Nos projets 2019

Soirées 'Code de la route'

Une actualisation du Code de la route, ciblant particulièrement la mobilité douce, est entrée en vigueur le 1er mai 2018. Suite à cet événement, la LVI avait organisé une présentation sur le Code de la route pour cyclistes en juin 2018.

Sur demande de la commune de Steinsel, cette 'soirée Code de la route' sera répétée le **18 mars à Steinsel**.

En plus, la LVI profitera de l'organisation de sa vélo-école en collaboration avec la commune de **Bettembourg** pour y organiser le même événement le **27 mars**.



Nos projets 2019

La LVI, ça fonctionne comment?

Reprise de notre soirée d'information déjà organisé en 2015 et 2016.

Le volume de travail de la LVI a considérablement augmenté au cours des années, ce qui a mené vers une professionnalisation de l'organisation, qui nous permet aujourd'hui d'aborder beaucoup plus de tâches et d'être présents dans de nombreux groupes de travail.

Or, la discussion et le travail «politique» restent sous la responsabilité du comité de notre association, et l'ensemble des tâches ne pourraient être accomplies sans l'aide de bénévoles.

Si notre travail vous intéresse, si vous voulez mieux connaître notre mode de fonctionnement, si vous avez des idées, envie de discuter, ou même de vous engager dans notre association:

Venez nous rencontrer pour une soirée d'information et d'échanges.

Le 11 mars 2018
à l'Oekozer Pafendall