



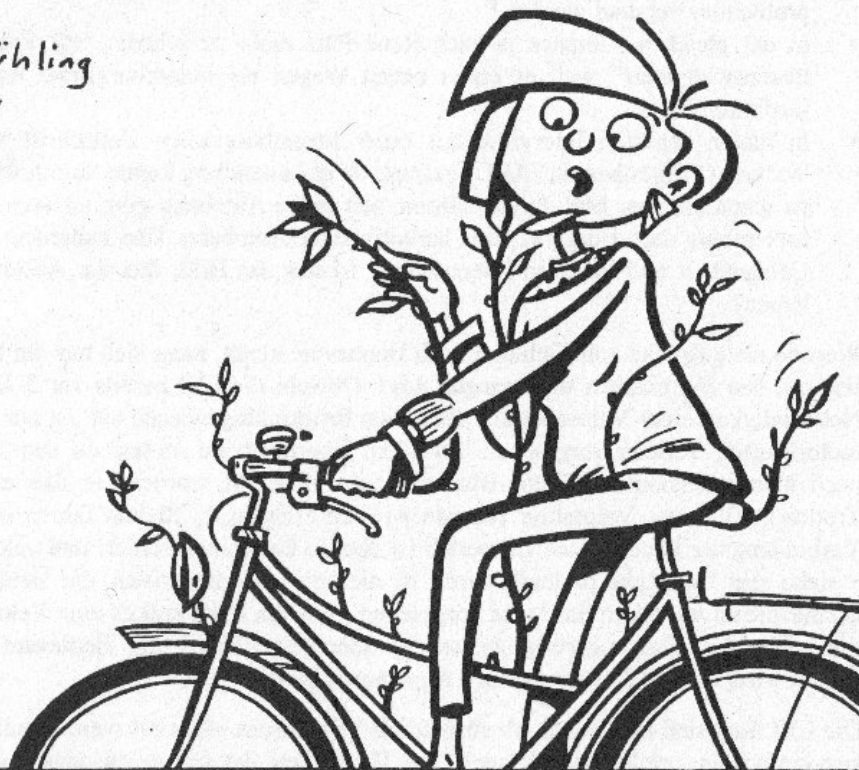
LVI-INFO

Nr. 18

MÄRZ 1995

LËTZEBUERGER
VELOS-INITIATIV

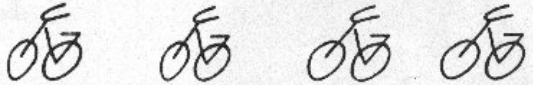
*VeloFrühling
1995!*



ASSEMBLÉE GÉNÉRALE	-> PAGE 3
ENTREVUE MME BRASSEUR	-> PAGE 4
QUESTIONS PARLEMENTAIRES	-> PAGE 9

Editorial:

Warum der Kopf rund ist



Sechs luxemburgische Gemeinden (Beckerich, Dudelange, Heiderscheid, Mamer, Petange und Roeser) sind bislang dem internationalen Klimabündnis beigetreten. U.a. erklären sich die Gemeinden damit bereit, Maßnahmen zu ergreifen, um bis zum Jahr 2010 den CO₂-Ausstoß um 50% zu senken - ehrgeizige Ziele, die u.a. mit umweltfreundlichen Energien oder Velo statt Auto erreicht werden können. Ist das Umdenken in unserem Land also in Sicht?

Noch nicht, wie einige rezente Beispiele belegen:

- In einer Annonce anlässlich des Autofestivals hat das Velo folgende Bedeutung: "(Der Wagen) bestand auch prompt den gefürchteten Fahrradtest: Im Dedra Station Wagon konnten neben Nancy's Mountainbike auch noch zusätzliche Sportausrüstungen problemlos verstaut werden."
- In der gleichen Annonce ist sich René Pütz nicht zu schade, "vor Freude förmlich überzuschäumen", weil er einen neuen Wagen als luxemburgische Avant-Premiere testfahren darf.
- In einem rezenten Interview mit einer luxemburgischen Zeitschrift wurde Ulrich Wickert ("Tagesthemen"/ARD) gefragt, ob er Luxemburg kenne. Die Antwort: "Ich bin da schon ein paar Mal durchgefahren, seit es die Autobahn gibt, an Trier vorbei durch Luxemburg nach Burgund. Eine hervorragende Autobahn. Und außerdem nutze ich die Gelegenheit und tanke in Luxemburg". Ist das das Bild, das die Ausländer von uns haben?

Wer die neue Brücke vom Bahnhof nach Bonnevoie kennt, kann sich nur die Haare raufen, wie mit den Velofahrern umgegangen wird: Obwohl die LVI bereits vor 3 Jahren auf die Notwendigkeit einer Velospur auf der neuen Brücke hingewiesen hat, ist nur Platz für den motorisierten Verkehr vorgesehen. Zu allem Überfluß sind mitten auf dem Trottoir auch noch überdimensionierte Beton-Blumenkübel aufgestellt worden, so daß eventuell aufs Trottoir geflüchtete Velofahrer (ebenso wie die Fußgänger) Slalom fahren müssen. - Die Verbindung der Brücke nach Gasperich ist ebenso überdimensioniert und velounfreundlich - siehe die "question parlementaire" in diesem LVI-Info. Auch die neue Rodeo de Bonnevoie ist vor allem für Autos vorgesehen - erst am Ende soll es eine Velospiste geben, die neben den Fußgängerweg gequetscht über den Abhang am Boulevard d'Avranches gebaut wird, damit Platz für 4 (vier!) Autospuren bleibt.

Die LVI fragt sich manchmal, ob absichtlich Velofahren sabotiert werden soll - oder ob es sich einfach nur um Ignoranz handelt. Das Umdenken, das seit mindestens einem Jahrzehnt in unseren Nachbarländern stattfindet, wäre bei uns dringend nötig. Wir jedenfalls geben nicht auf: Bekanntlich ist der Kopf rund, damit das Denken die Richtung wechseln kann. Politiker sind da keine Ausnahme.

Patrick Müller

Generalversammlung der LVI

Am 20. Januar 1995 fand unsere diesjährige Generalversammlung statt. Präsidentin ist weiterhin Fabiana Bartolozzi - sie wurde einstimmig gewählt.

Der Trésorier erläuterte den Kassenbericht von 1994 - Hauptkosten verursachten die Oeko-Foire, die Velos-Manif und das Drucken des LVI-Info. (Letzteres decken wir 1995 über Anzeigen, die ab diesem LVI-Info unsere Arbeit finanziell unterstützen.) Haupteinnahmequellen sind Côtisations und Spenden - avis aux amateurs... Wer den detaillierten Bericht erhalten möchte, möge sich bitte an uns wenden.

Im Anschluß zeigte Roby seine Dias von seinem Velosurlaub in Norwegen. Anschließend gab das gemeinsame Essen im Café Latino den 25 Teilnehmern Gelegenheit, weitere Aktivitäten und Erfahrungen rund um das Velo auszutauschen.

Rapport d'activité 1994

- ✓ La LVI est devenue membre auprès de la FSCL (Fédération du Sport Cycliste Luxembourgeois).
- ✓ Participation de la LVI avec la CFL pour la "Journée Nationale de la Bicyclette": Un train spécial a été mis en route pour effectuer le transport des participants de Luxembourg-Gare à la piste cyclable à Steinfort - et ceci sur les anciens rails qui sont actuellement hors usage.
- ✓ Entrevue avec le rapporteur du projet de la loi portant sur les pistes cyclables au niveau national, M. J. Krecke.
- ✓ Organisation de notre "Velos-Manif" à la place Guillaume. A côté de notre manifestation traditionnelle (parcours à travers différents quartiers de la ville), nous avons organisé (avec l'aide de la FSCL) un parcours d'adresse; l'orchestre "Tuten an Bloesen" a donné l'encadrement musical. La Sécurité Routière était présente avec un stand d'information; et le projet "Vélo en ville" donnait des vélos en location.
- ✓ Le même jour a eu lieu à Esch une manifestation similaire ("De Velo an de Minett"), organisée par le Mouvement Ecologique et le LTC (Lycée Technique du Centre).
- ✓ La LVI participait à la conférence de presse organisée par le Mouvement Ecologique lors de l'inauguration du "Contournement".
- ✓ Participation de la LVI à la Oeko-Foire avec un stand d'information et un parcours d'adresse pour enfants.
- ✓ Moyennant des lettres dans la presse, la LVI a réagi contre la campagne du Ministère de Transport "Gudd mateneen fueren".
- ✓ La LVI a participé dans l'initiative "Manner Ozon - méi Liewensqualitéit".
- ✓ Entrevue avec Monsieur Piron, directeur de la Sécurité Routière, afin de coordonner nos actions au niveau de la bicyclette.
- ✓ Pendant l'année 1994: organisation de plusieurs randonnées vélos pour nos membres, publication de quatre LVI-Infos - et création d'un pins LVI.

Projekte der LVI für 1995

- ✓ Für 1995 sind eine ganze Reihe von Velostouren vorgesehen, die wir in unserem erstmalig erscheinenden "LVI-Fahrplang" veröffentlichen. Velostouren habe für uns vor allem zwei Gründe: Erstens bieten sie Kontaktmöglichkeiten zwischen den Mitgliedern, und zweitens soll auch der Spaß am Velofahren nicht zu kurz kommen - in der Stadt hat man daran ja so wenig... Heimlicher Höhepunkt wird vermutlich der 25. Juni, an dem die Straße Mamer - Mersch für den motorisierten Verkehr gesperrt wird.
- ✓ Am 17. Juni planen wir unsere diesjährige Velosmanif. Darüber hinaus nehmen wir an der Journée nationale de la bicyclette und der Oeko-Foire teil; ggfs. auch mit einer Delegation an Veloskonferenzen in Brüssel und Basel (gute Ideen sind ansteckend!).
- ✓ Unterredungen sind geplant mit der CFL, dem Transportministerium (Mme Delvaux-Stehres) und der Gemeinde Luxemburg (Mme Brasseur) - zu letzterem bereits ein Bericht nachfolgend.
- ✓ Ein Velos-Reparatur-Kurs soll interessierten Mitgliedern helfen, die wichtigsten Reparaturen am Velo selber durchführen zu können.
- ✓ Zum Thema "Velo" sind weiterhin ein Informationsabend, ein Rundtischgespräch und weitere Aktionen geplant - lassen Sie sich überraschen!

Entrevue mit der Gemeinde Luxemburg (Frau Brasseur)

Am 14. März hatten Vertreter der LVI eine Unterredung mit Frau Brasseur betreffend den Radverkehr in der Stadt Luxemburg. Frau Brasseur ist in der Stadt Luxemburg zuständig für die Verkehrsplanung und hatte vor zwei Jahren die ersten Radwege eingeführt - leider teilweise auf Kosten der Fußgänger, aber ein Anfang war gemacht. Die LVI wollte gerne wissen, welche Erfahrungen mit den bestehenden Radwegen gemacht wurden und welche neuen Radwege geplant sind.

Geplant ist, über den Boulevard Dulong vorerst die Schulen anzubinden. Bei neuen Straßen bzw. bei der Instandsetzung von Straßen soll jeweils geprüft werden, ob ein Radweg nötig ist und wie er ggfs. realisiert werden kann - so wird beispielsweise derzeit bei der rue Glesener ein Radweg geplant. Auch Tempo 30 ist offenbar kein Tabu mehr - die Einführung von Tempo-30-Zonen muss allerdings ggfs. mit anderen (z.B. Transportministerium) abgestimmt werden; zudem sind bauliche Maßnahmen recht teuer. (Trotzdem: Die LVI hofft weiter auf Tempo 30 in Bonnevoie, Belair, Limpertsberg & Co.)

Positiv gefallen hat uns das Projekt, die guten Fahrradstände, die derzeit am Forum Royal angebracht sind, demnächst auch an anderen Plätzen der Innenstadt anzubringen.

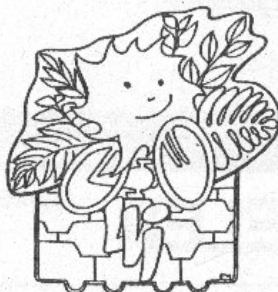
Insgesamt vermisst die LVI jedoch ein Gesamtkonzept für das Velo: Statt vorher ein Grundnetz zu planen und dieses Schritt für Schritt zu realisieren, wird statt dessen hier und dort ein Radweg eingerichtet, der dann nachträglich wie ein Puzzle zusammengesetzt wird. Die Gefahr bei diesem Vorgehen ist, dass Radwege vorrangig dort eingerichtet werden, wo es leicht möglich ist - wir fordern jedoch Radwege vor allem dort, wo es aus Gründen der Sicherheit dringend nötig ist: Wann gibt es einen Radweg auf dem Boulevard Royal ?

Velosvakanzen

Wußten Sie, daß eine Person auf einem Langstreckenflug (z.B. Südamerika, Australien, ...) genauso viel Energie verbraucht wie bei täglicher Benutzung des Autos von ca. 5-10 km? Wozu also in Urlaub fliegen, wenn Sie schon im Alltag das Velo gewöhnt sind? Die Reisepalette ist in den letzten Jahren stark gewachsen - Eine Liste von Reiseanbietern, die Ferien mit dem Velo anbieten, ist beim Mouvement Ecologique im Pfaffenthal einsehbar. Und wer nicht alleine fahren möchte - unter der Rubrik "Annoncen" werden noch Mitfahrer/innen gesucht. *Schéi Vakanz!*

LVI-Pins

Haben Sie schon Ihren LVI-Pins?
Wir haben noch Pins vorrätig und
verkaufen Sie zum Sonderpreis
von 100 LUF pro Stück
- Bestellungen bitte per Überweisung
auf unser CCP 82 564-17.
Der Pins hat das nebenstehende Motiv.



rapidpress
concept + copy + offset +

29-31, rue du puits
L-2355 luxembourg-bonnevoie
téléphone 40 21 04
téléfax 40 21 08

nous imprimons
+ 100 périodiques
différents!

pourquoi
pas le vôtre?

**VELO^o
SPORT
CENTER**

Broers Jeff et Fils

SCHWINN

LUDO

SCOTT USA

WHEELER



Vélos enfants
Trekking Mountain Bikes
Course Cross-Line

koga & miyata

THE QUALITY PEOPLE IN CYCLING

LUXEMBOURG - 19, rue de Bonnevoie (Place Wallis)

☎ 48 02 02

Service soigné



URBANY

CYCLES SPORTS
URBANY Eugène

Importateur exclusif de cycles
DENTI - MOSER - KHS

Mensuration du cadre par ordinateur

12, Grand' Rue • L - 3650 Kayl
Tél. 56 46 56 • Fax 56 33 71

Free Sport



LE VRAI PRO DU VELO

Course - Mountain-Bike
Trekking - City Bike
Vélos pour enfants



PANIERES DE BASKET
POUR LE PRIVE



BIKE - THE OFFICIEL LICENSED
KNEE & ELBOW PADS
OF THE NBA I

SERVICE
APRES VENTE
GARANTI

FREE SPORT

60, route de Bettembourg - L-1899 KOCKELSCHEUER

☎ 36 60 66 / 36 06 10 - Fax 36 74 88

OUVERT de 10-12 / 14-19

SAMEDI de 10-12 / 14-17

Lundi matin fermé

Sign

DESIGN SPORTSWEAR



8, rue de la barrière
L - 1215 luxembourg
tél 25 33 30

Petites annonces

Cette rubrique du LVI-Info vous permet de vendre, acheter ou échanger des vélos. L'annonce privée est gratuite - profitez-en! Merci d'envoyer votre annonce à la rédaction LVI-Info (-> page 12). L'annonce sera publiée le plus rapidement possible.

Wien huet Loscht eng Velos-Vakanz matzumaachen?

- bis zu 14 Deeg
- 20-70 km den Daag
- keen Zelt
- ke Stress
- tëschent Enn Juli an Ufank September
- England, Dänemark, Nord- / Ostdäitschland, Frankreich

Tel.: 43 90 30

Je cherche un vélo de femme en occasion (pas VTT) en bon état.

Tel.: Xantal 27 34 11 84 405 (bur),
44 96 46 (à partir de 20 h)

La LVI cherche des vélos d'occasions en bon état pour son parcours d'adresse (préférence pour des BMX pour enfants). Qui veut faire un don?

Contact:

LVI, 6 rue Vauban, L - 2663 Luxembourg.
Merci!

MOUNTAIN BIKES

Mir féieren déi weltweit bekannten Marken

SCHWINN



MARIN
MOUNTAIN BIKES

COURSE VELOEN mat Renommée

COLNAGO



EDDY MERCKX

CONCORDE

TREKKING & KANNERVELOEN

fir déi ganz Famill



Een garantierten Service Après-Vente
mat Méeschterkaart!

SPORTSKLEEDER an Uniformen

fir Velosvereiner an all aaner

Kollektivsportarten

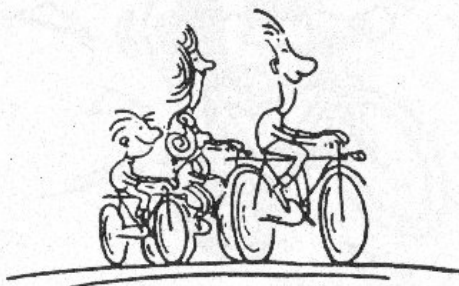
zu sensationellen Präisser!

Renseigementer op Rendez-vous an eisem
Fachgeschäft!

Cycles Roby JOHANNES

55 rue Collart L-3220 Bettembourg

TEL: 51 12 71 FAX: 52 06 52



Questions parlementaires concernant le vélo

Suivant les critiques de la LVI, les questions parlementaires suivantes ont été demandées:

Question de Mme Renée Wagener (Déi Gréng)

concernant le transport de personnes dans une remorque attachée à un vélo:

Selon article 15 du Code de la Route, il est interdit de transporter des personnes dans une remorque attachée à un vélo. (...) Ne faudrait-il pas, à la lumière des développements technologiques, adapter la réglementation dans un sens favorable au transport de personnes, comme c'est ailleurs le cas dans nombre de pays européens?

Réponse de Mme Mady Delvaux-Stehres (Ministère des Transports):

(...) Quant à une éventuelle adaptation future des dispositions réglementaires concernées, j'en apprécierai l'opportunité à la lumière de l'évolution des législations des autres pays européens et l'avis des experts sur la sécurité technique de ces "remorques".

Question de Mme Renée Wagener (Déi Gréng)

concernant la connexion entre le pont Buchler et Gasperich:

(...) Combien de temps a pris l'élaboration de cet ouvrage et quel en a été le coût? Monsieur le Ministre est d'avis que cet investissement correspond à son utilité relativement réduite, puisque la serpentine (...) n'est pas adaptée à la circulation de bicyclettes, de façon à ce qu'on est forcé d'utiliser l'escalier et de porter les vélos? (...) Est-ce que des mesures sont envisagées pour faciliter l'accès à la serpentine aux bicyclettes en provenance de la chaussée du pont Buchler?

Réponse de M Robert Goebbels (Ministère des Travaux Publics):

L'exécution de l'accès piétons au pont Buchler (...) n'a pas été prévu de piste cyclable proprement dite. Compte tenu du rapprochement du nouveau pont vers le Muhlenweg, un ouvrage de liaison conçu comme simple rampe aurait accusé une pente de l'ordre de 21%. (...) Il faut signaler que l'ouvrage est conçu dans l'esprit d'un jardin suspendu qui se présente comme un grand plan incliné largement planté avec une végétation basse et un ordonnancement de hautes tiges. (...) Le coût de l'accès s'élève à environ 20 millions de francs (TTC). (...) Si l'on juge opportun de fixer un rail sur les marches d'escalier aux fins de pousser les bicyclettes, rien ne s'oppose techniquement à une telle mesure. Le rail risque néanmoins de constituer un danger pour les piétons qui pourraient ne pas les voir et glisser ou trébucher dessus.

Aus dem Land

Fahrradpiste Luxemburg - Mersch

Auf einem Diskussionsabend auf Initiative der MECO-Regionalsektion "Uelzechtall" wurde u.a. über eine Velospiste von Luxemburg nach Mersch gesprochen. Auf dem Gebiet von Steinsel soll noch in diesem Jahr ein Teil der Fahrradpiste fertiggestellt werden (Budget: 6 Mio LUF). In Lorentzweiler stellen sich allerdings die meisten Schwierigkeiten - sowohl zwischen den verschiedenen Staatsverwaltungen, wie auch mit Eigentümern, die nicht bereit sind, ihr Land für den Bau der Fahrradpiste zur Verfügung zu stellen.

Fahrradpiste Redange - Hostert

Der Gemeinderat Redange hat den Kostenvoranschlag über 46 Mio LUF betreffend die Verlängerung des Fahrradweges von Redange nach Hostert genehmigt. Die Ausführung des Projektes wird von der Gemeinde vorfinanziert und integral vom Staat zurückbezahlt. Die Strecke folgt der ehemaligen Schmalspurbahnlinie von Noerdange nach Martelange.

Fahrrad in der Region Dickirch - Ettelbruck

Im letzten LVI-Info berichteten wir über die Studie der MECO-Regionalsektion Dickirch - Ettelbruck zum Thema Velo. Die Gemeinde Dickirch hat nun die Studie mit dem diesjährigen Umweltpreis ausgezeichnet. Die Studie erläutert Vorschläge für die Gestaltung des Radfahrverkehrs durch Einführung von Velospisten, Einrichten von Velosständen etc.

ULC promeut le vélo

Dans son bulletin "De Konsument", l'Union Luxembourgeoise des Consommateurs promeut le vélo sous le titre "Un coeur en forme - prévenir les maladies cardiaques par l'exercice. Non seulement le vélo est mentionné comme un bon moyen de se tenir en forme, mais aussi: "L'exercice doit être régulier - Mieux vaut faire quotidiennement une demi-heure en vélo, par exemple, qu'une seule grande sortie une fois par mois." Un bon argument de plus pour prendre le vélo pour se rendre au travail - par exemple!

Velos-Reparatur-Kurs

Ende 1994 hatten wir alle interessierten Member zur Teilnahme an einem Kurs eingeladen, an dem die Reparaturen des Velos gelernt werden. Der Erfolg hat uns überwältigt - Anfang Januar hatten wir bereits 27 Anmeldungen erhalten. Wir haben uns daher entschlossen, den Kurs in 2 Gruppen zu teilen - der erste Kurs fand bereits statt; der zweite Kurs wird derzeit durchgeführt. Beide Kurse bestehen aus je 4 Abenden und werden zusammen mit einem Verantwortlichen von "Vélo en ville" durchgeführt.

Calendrier / Termine:

23.04.1995 Velostour "Rodemack"

Trajet: Luxembourg - Hassel - Mondorf - Rodemack (Visite de la ville médiévale) - Zoufftgen - Bettembourg - Roeser - Luxembourg (ca 60km - prévoir pique-nique!).

RDV: 10.00 Pont du Grund

Info: LVI / Roby, tel. 474 848 245 (bur) / 40 72 40

04.05.1995 Conférence "Le vélo en ville"

M. Jean Chaumier de Strasbourg nous présentera la situation du vélo en villes en France et les activités. M. Chaumier est président de l'association des cyclistes de Strasbourg, vice-président de l'ECF (European Cyclists Federation) et chargé de mission de vélo pour le ministère de l'environnement et du ministère de l'équipement, du transport et du tourisme. Il nous présentera ses expériences de promotion du vélo en France.

L'heure et le lieu exact seront communiqués plus tard.

14.05.1995 Journée nationale de la bicyclette à Beckerich

Avec des trains spéciaux de Wasserbillig et du Minette pour Steinfort. Espace vélo assuré - et le parcours commencera cette année directement à Steinfort! Les horaires seront publiés dans la presse et par la CFL.

25.05.1995 Velostour "Going West!"

Trajet: Luxembourg - Kleinbettingen - Beckerich - Boevange - Helperknapp - Mersch - Steinsel - Luxembourg (ca 70km - prévoir pique-nique!).

RDV: 10.00 Cimetière Merl

Info: LVI / Lydie, tel. 47 96 29 43 (bur) / 44 19 26

28.05. - 04.06.1995 Vacances de vélo dans le Cantal (F)

Promenades journalières à vélo de course de ca. 80 km. Pour participants de 12-18 ans.

Org./Info: Centre Info Jeunes, tel. 478 64 65

05.06.1995 ADFC-Tour

Trajet: Luxembourg - Junglinster - Wasserbillig. Retour: en train à 16.48 (ca 45 km).

RDV: 9.30 Place de la Gare

Info + inscription: LVI / Jang, tel. 33 11 45



17.06.1995 Velos-Manif

Notre manif traditionnelle pour une ville plus adaptée au vélo.

RDV: 15.00 Place Guillaume

Le vélo dans le monde / De Velo an aller Welt

Induktionsschleifen für Radfahrer richtet die Stadt Münster bisher an zwei Ampeln ein. Rollt der Radler an die Kreuzung, wird er von einem Detektor erfaßt und an die Ampel gemeldet. Die reagiert, indem sie "zum nächstmöglichen Zeitpunkt" - der irgendwann zwischen 6 und 73 Sekunden später kommt - auf grün schaltet.

Sind Radwege unsicher? Dieser Auffassung ist zumindest das Land Brandenburg (Deutschland), das zukünftig keinen gemeinsamen Rad- und Fußverkehr auf dem Gehweg mehr einrichten will. Besonders an Einfahrten und Kreuzungen komme es häufig zu Unfällen, da Autofahrer die Radler dort übersehen. Daher haben die Brandenburger verbindliche Richtlinien eingeführt, nach denen Radfahrer künftig je nach Straßenbreite auf Radfahrstreifen, Radfahrspuren oder auf der Fahrbahn geführt werden.



Réunions / Versammlungen:

Eis Versammlungen fir d'Aktiounen fannen 1-2 mol pro Mount am Mouvement Ecologique statt. Wann Dir interesseiert sidd matzuschaffen kommt laanscht!

Fir d'Terminer rufft d'Lydie un (Tel. 47 96 29 43 bur.)

Impressum:

Das LVI-Info erscheint (mindestens) viermal im Jahr und wird Mitgliedern des LVI gratis zugesandt. Artikel werden in der Regel auf Luxemburgisch, Französisch oder Deutsch veröffentlicht.

Die Redaktion freut sich über jede Form der Mitarbeit am LVI-Info. Informationen, Artikel, Berichte etc. zum Thema Velo können an folgende Adresse geschickt werden:

Redaktion LVI-Info, Patrick Müller, 43 rue des Romaines, L - 8041 Strassen.

Soutenez-nous:

Vous avez lu ce LVI-Info mais vous n'êtes pas encore membre de la LVI? Vous aimeriez soutenir le vélo comme moyen de transport mais vous ne savez pas comment? Unissons nos forces - devenez membre de la LVI en versant un minimum de 300 LUF/an sur notre compte CCP 82 564-17 avec la mention "Nouveau membre LVI". Ensemble nous sommes plus puissants! Bien sûr les membres de la LVI reçoivent le LVI-Info régulièrement.

LVI, 6 rue Vauban, L - 2663 Luxembourg